



สมาคมการแสดงสินค้า(ไทย)
THAI EXHIBITION ASSOCIATION

โครงการการจัดทำมาตรฐานการปกตินใหม่ สำหรับการจัดงานแสดงสินค้าและการประชุมในประเทศไทย

New Norm for Exhibition and Conference

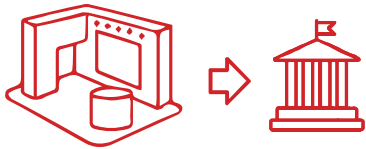
เพื่อความปลอดภัยในการควบคุมการระบาดของไวรัส โควิด 19
และเป็นข้อมูลในการผ่อนปรนให้มีการจัดกิจกรรม

ศูนย์ปฏิบัติการฉุกเฉินด้านการแพทย์และสาธารณสุข
กรณีโรคติดเชื้อโควิด-19 กรมควบคุมโรค



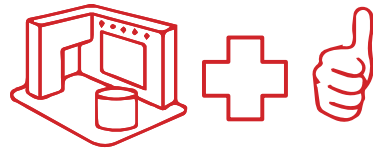
1

เพื่อการอนุญาตจาก
หน่วยงานรัฐ ในการเปิด
ให้มีการจัดกิจกรรม
การประชุม หรืองาน
แสดงสินค้าอีกครั้ง
โดยเฉพาะขนาดของงาน
ที่ผู้จัดสามารถควบคุม
ผู้เข้าร่วมงาน หรือ
ผู้เข้าร่วมการประชุม
ได้ทั้งระบบ



2

เพื่อสร้างความมั่นใจ
ต่อหน่วยงานภาครัฐ
ที่มีหน้าที่ควบคุมการ
แพร่ระบาดของโรค และ
หน่วยงานสาธารณสุขว่า
การจัดงานแสดงสินค้า
ไม่ได้เป็นแหล่งแพร่กระจาย
ของเชื้อ ภายใต้มาตรการ
ปกติใหม่ ที่ทุกส่วนงาน
ให้ความร่วมมือกันอย่างดี



3

เพื่อเป็นแนวทางสำหรับ
ผู้ประกอบการใน
อุตสาหกรรมกาแสดง
สินค้าได้ถือปฏิบัติเพื่อ
ลดโอกาสและป้องกัน
การแพร่ระบาดในอนาคต



4

เพื่อเป็นการป้องกันการ
แพร่ระบาดของเชื้อไวรัส
ให้กับ ผู้ร่วมงาน
ผู้เข้าประชุม และบุคลากร
ที่เกี่ยวข้องในการจัดงาน



หลักการ



- 1** ให้ยึดเป็นแนวทางให้ผู้ประกอบการในทุกสาขาบริการนำไปปฏิบัติให้ครอบคลุมในทุกกระบวนการ
- 2** มาตรการนี้ ครอบคลุมใช้ปฏิบัติกับผู้ประกอบการ ทั้งที่เป็นสมาชิกสมาคมการแสดงสินค้า (ไทย) และที่ไม่ได้เป็นก็ตาม
- 3** ผู้ให้บริการต่างๆพึงปฏิบัติในมาตรการด้าน ความปลอดภัย และอาชีวอนามัยอื่นๆอย่างต่อเนื่อง เพื่อเป็นการยกระดับมาตรฐานการทำงานของอุตสาหกรรมการแสดงสินค้าไทยอีกด้วย

หัวข้อมาตรการ



ข้อปฏิบัติในการจัดงาน



- 1** ให้เปิดดำเนินการจัดประชุม การแสดงสินค้า หรือการจัดนิทรรศการได้ โดยเป็นกิจกรรมที่ขนาดงานไม่เกิน 20,000 ตารางเมตร
- 2** กิจกรรมจัดประชุม การแสดงสินค้า หรือการจัดนิทรรศการเปิดถึงเวลา 21.00 น.
- 3** ให้เปิดดำเนินการจัดประชุม สำหรับงานประชุม ที่มีผู้เข้าร่วมกิจกรรมไม่เกิน 200 คน
- 4** ผู้งานแสดงสินค้าและการประชุม ต้องทำหนังสือพิจารณาขอจัดงานถึง คณะกรรมการโรคติดต่อกรุงเทพมหานคร หรือส่วนจังหวัด ที่สถานที่จัดงานตั้งอยู่

1

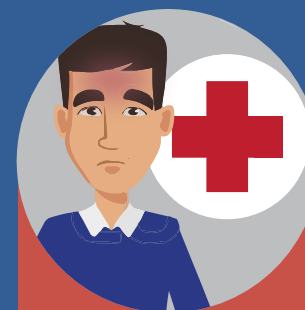
มาตรการการคัดกรองก่อนเข้าอาคาร

- 1** มีการวัดอุณหภูมิร่างกายก่อนเข้าอาคาร
โดยใช้เครื่องวัดประเภท Body Thermometer



1.1

ติดสัญลักษณ์สำหรับ
ผู้ที่มีอุณหภูมิไม่เกิน
37.3 องศา เพื่อให้
ผ่านเข้าอาคารได้



1.2

หากพบว่ามียอดอุณหภูมิสูง
เกินกว่า **37.3 องศา**
มีอาการ ไอ จาม น้ำมูก
จะไม่อนุญาตให้เข้าพื้นที่
แนะนำและอำนวยความสะดวก
ส่งต่อไปพบแพทย์
ทันที



1.3

มีการอบรมเจ้าหน้าที่
จุดคัดกรองตาม
มาตรฐานสาธารณสุข
และความรู้เกี่ยวกับ
มาตรการ

- 2** จัดให้มีระบบลงทะเบียนก่อนเข้าและออกจากสถานที่
โดยใช้แอปพลิเคชันที่ทางราชการกำหนด “ไทยชนะ”



ไทยชนะ

- 3** ตรวจผู้ใช้งานต้องสวมหน้ากากอนามัย/หน้ากากผ้า
หรือ Face Shield ก่อนเข้า และตลอดเวลาที่อยู่ในงาน



2

มาตรการการคัดกรองก่อนเข้างาน

1



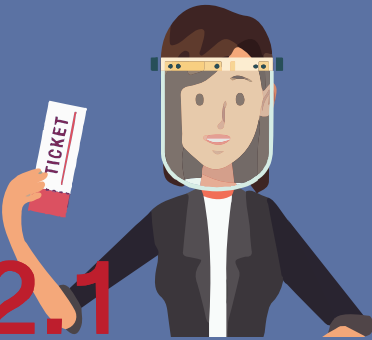
มีการลงทะเบียน
ระบุตัวบุคคล
ทุกคนที่ผ่านเข้างาน

- การตรวจสอบบัตร
เข้างานเทียบกับ
บัตรประชาชน
/ Passport
เพื่อยืนยันตัวตน

2


เพิ่มคำถามประเมินความเสี่ยงเกี่ยวกับ COVID
และการยินยอมให้เปิดเผยข้อมูลเมื่อจำเป็น
สำหรับสถานการณ์ COVID

2.1



ออกบัตรเข้าชมงานสำหรับ
ผู้ที่ระบุในแบบลงทะเบียน
ว่า **ไม่เคย** เดินทางกลับจาก
พื้นที่เสี่ยง หรือสัมผัสกับ
ผู้ที่เดินทางมาจากพื้นที่
เสี่ยงอันตรายภายใน 14 วัน

2.2



ให้แยกเก็บข้อมูลสำหรับ
ผู้ที่ระบุในแบบลงทะเบียน
ว่า **เคย** เดินทางกลับจาก
พื้นที่เสี่ยงหรือสัมผัสกับ
ผู้ที่เดินทางมาจากพื้นที่
เสี่ยงอันตรายภายใน 14 วัน

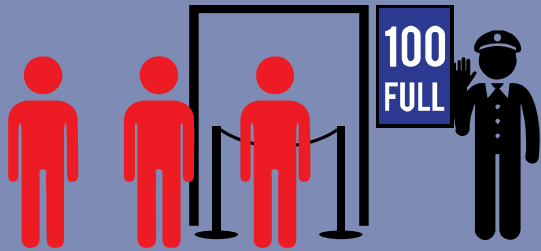
3



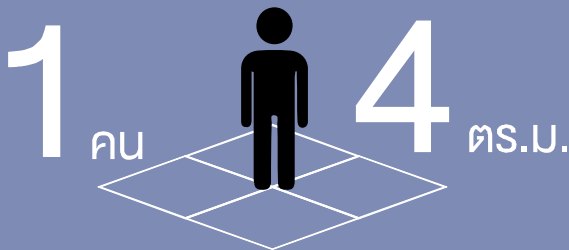
ลดการสัมผัส
ด้วยระบบ ลงทะเบียน
pre reg และการ
ลงทะเบียนหน้างาน
ผ่านมือถือ ส่ง
QR Code
แสดงตนที่งาน

3

มาตรการดูแลผู้แสดง และ ผู้เข้าชมงาน ระหว่างที่อยู่ในงาน



- 1 จัดให้มีระบบควบคุมจำนวนผู้เข้าร่วมกิจกรรมตามรอบ เช่น การลงทะเบียนเข้าชมงานเป็นรอบ หรือระบบนับจำนวนคนเข้า-ออกงานแสดงสินค้าที่แสดงจำนวนผู้ร่วมกิจกรรมบนหน้าจอ หากมีจำนวนครบตามที่กำหนดแล้ว ผู้ร่วมกิจกรรมต้องรอคิวเข้างาน



- 2 กำหนดจำนวนผู้เข้าร่วมกิจกรรมตามรอบ ตามเกณฑ์ ขนาดพื้นที่ไม่น้อยกว่า 4 ตารางเมตรต่อผู้ร่วมกิจกรรม 1 คน

หมายเหตุ* “รายละเอียดเกณฑ์การประเมินจะมีการประกาศอีกครั้ง”

3

มาตรการดูแลผู้แสดง และ ผู้เข้าชมงาน ระหว่างที่อยู่ในงาน

3



ส่งเสริมให้มีการควบคุม
ระยะเวลาที่อยู่ในงานที่เหมาะสม

4



จัดให้มีเจ้าหน้าที่ตรวจตราความหนาแน่นของผู้เข้าชมงาน
และความเรียบร้อยต่างๆตามมาตรการที่กำหนด
และสังเกตอาการที่สงสัย เช่น ไอ จาม น้ำมูก

3

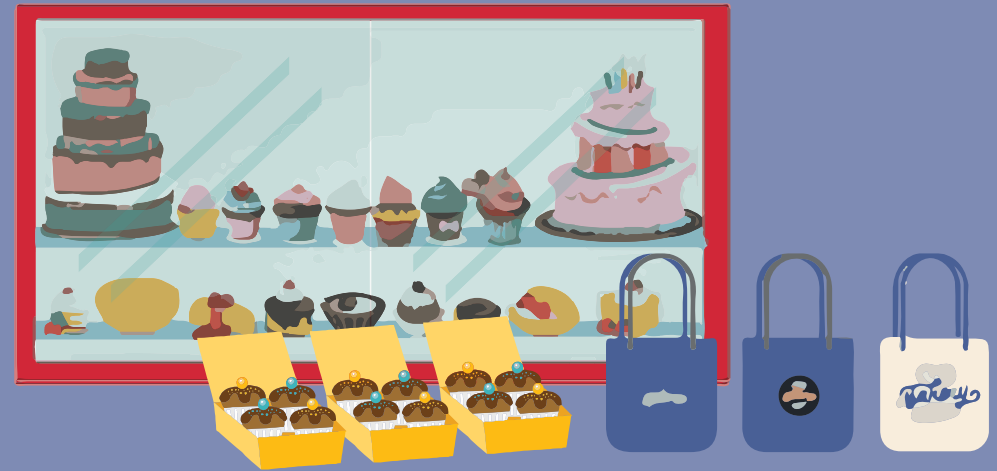
มาตรการดูแลผู้แสดง และ ผู้เข้าชมงาน ระหว่างที่อยู่ในงาน

5



ลดการทดลองสินค้าร่วมกับผู้อื่น
เช่น เครื่องสำอาง เครื่องแต่งกาย
หรือให้มีการจัดการฆ่าเชื้อโรคสำหรับ
สินค้าที่ผ่านการทดลองสินค้ามาก่อน

6



การจัดแสดงสินค้าประเภทอาหาร ให้มีตู้หรือพลาสติกใส
กันอาหารพร้อมรับประทานที่ไม่ได้บรรจุในหีบห่อ เช่น
ขนม เบเกอรี่ เพื่อกันละอองน้ำมูกน้ำลาย และพิจารณา
ปรับการบริการโดยบรรจุอาหารในหีบห่อล่วงหน้า

3

มาตรการดูแลผู้แสดง และ ผู้เข้าชมงาน ระหว่างที่อยู่ในงาน

7



งดให้ผู้ที่มีอายุมากกว่า 70 ปี
เข้าชมงาน (ตาม พรบ. สถานการณ์ฉุกเฉิน)

8



ควบคุมระดับการใช้เสียง
ในระหว่างการสาธิต และบรรยาย

3

มาตรการดูแลผู้แสดง และ ผู้เข้าชมงาน ระหว่างที่อยู่ในงาน

9



รณรงค์การให้
Download Brochure
ด้วย QR Code

10



รับชำระเงินภายในงาน ด้วย ระบบ Cashless,
ใช้ QR Code เพื่อหลีกเลี่ยงการสัมผัส

4 มาตรการดูแลบุคลากรที่อยู่ระหว่างการก่อสร้างและรื้อถอน

1



บุคลากรจะต้องสวมหน้ากาก
(หน้ากากอนามัย หน้ากากผ้า)
ตลอดเวลา
ในระหว่างการปฏิบัติงาน

2



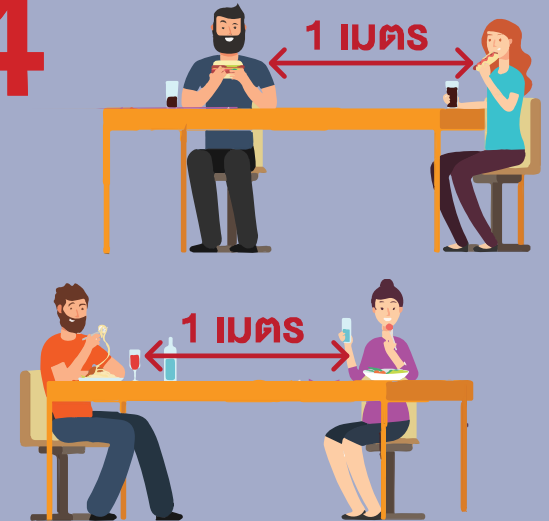
จัดให้มีแอลกอฮอล์ฆ่าเชื้อ
ทำความสะอาดมือ
ให้กับบุคลากรในจุดปฏิบัติงาน

3



ใช้การสื่อสาร สิ่งงาน
ติดต่อกันทางอุปกรณ์สื่อสาร
หรือ Application เพื่อลด
การเจรจาแบบเผชิญหน้า

4



จัดให้มีพื้นที่พัก
บริเวณรับประทานอาหาร
ที่ใช้มาตรฐานระยะห่าง 1 เมตร

5

มาตรการสุขอนามัย ภายในอาคาร

1



มีจุดให้บริการแอลกอฮอล์เจล
ทำความสะอาดมือก่อนเข้าพื้นที่
ทั้งผู้ร่วมแสดง ผู้เข้าชมงาน
และเจ้าหน้าที่ กว่บริเวณสถานที่จัดงาน

2



เพิ่มรอบความถี่ ไม่น้อยกว่า 1 ชั่วโมง
ในการเช็ดถู ทำความสะอาด
ด้วยน้ำยาฆ่าเชื้อ และสเปรย์ฆ่าเชื้อ
บริเวณจุดสัมผัสต่างๆ และห้องน้ำ
รวมทั้งสิ่งจัดแสดงภายในงาน

3

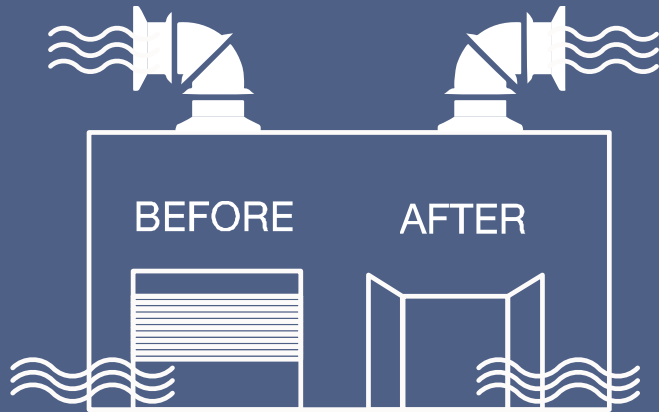


ใช้มาตรฐานระยะห่าง
ไม่น้อยกว่า 1 เมตร
ในทุกสถานที่
(ที่นั่งในสถานที่จำหน่ายอาหาร,
จุดพักคอย, แถวในการลงทะเบียน)

5

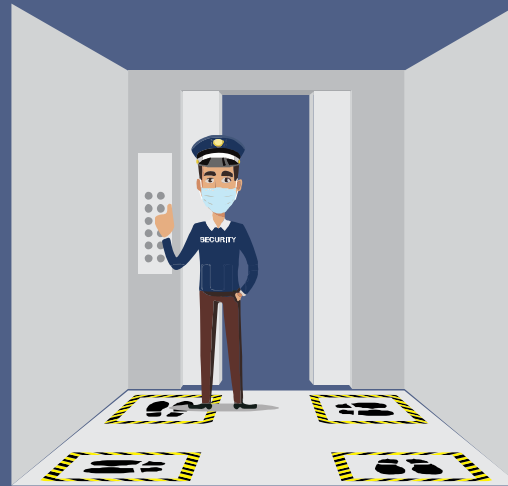
มาตรการสุขอนามัย ภายในอาคาร

4



เปิดให้มีระบบหมุนเวียนอากาศ
ก่อนและหลังการจัดงาน

5



มีเจ้าหน้าที่บริการกีดลัพท์
กำหนดจุดยืนผู้โดยสาร

6



หลีกเลี่ยงการใช้เทคโนโลยี
แบบ Touch Screen

5

มาตรการสุขอนามัย ภายในอาคาร



จัดให้มีบริการอินเทอร์เน็ตความเร็วสูง
เพื่อสนับสนุนการใช้เทคโนโลยี
ในการสื่อสาร ลดความเสี่ยง
ในการพูดคุยเผชิญหน้า และการสัมผัส



ทำความสะอาดบัตร
ผ่านเข้าอาคารจอดรถ
ก่อนบรรจุในเครื่องจ่ายบัตร
และติดป้ายกำกับแสดงการตรวจสอบ



งดการให้บริการห้องดูแลเด็ก
และห้องละหมาด

5

มาตรการสูงอนามัย ภายในสถานที่จำหน่ายอาหาร

ให้ใช้มาตรการของร้านอาหารที่มีคนนั่งในการดำเนินการ

1



ใช้ภาชนะที่มี
การทำความสะอาด
อย่างถูกหลักอนามัย

2



ยกเลิกการจำหน่าย
อาหารแบบบุฟเฟ่ต์

3



ทำความสะอาด
โต๊ะและที่นั่ง
เมื่อผู้ใช้บริการเสร็จ

4



รับชำระเงินภายในงาน
ด้วย ระบบ Cashless,
ใช้ QR Code
เพื่อหลีกเลี่ยงการสัมผัส

6 การจัดประชุม และสัมมนาในระหว่างการจัดงาน

1



จัดแผนผังของห้องให้มีที่
นั่งในการประชุมให้มีระยะห่าง
ทางกายภาพไม่ต่ำกว่า
1.5 เมตร

2



ผู้เข้าร่วมสัมมนา
ให้เตรียมกระดาษ ดินสอ
และภาชนะใส่เครื่องดื่มมาเอง

3



กรณีที่เป็นการประชุม
สัมมนา หรืออบรมเชิงปฏิบัติการ
ที่มีการแสดงความคิดเห็น
ของผู้เข้าร่วมงาน
ให้จัดไมโครโฟนไว้ตามจุดต่างๆ
เพื่อให้ผู้ร่วมงานสามารถมาใช้ได้
และจัดเตรียมเจ้าหน้าที่ดูแล
ทำความสะอาดทุกครั้ง
หลังจบการใช้งาน

4



จัดบริการอาหาร
เป็นชุดสำหรับทานเดี่ยว

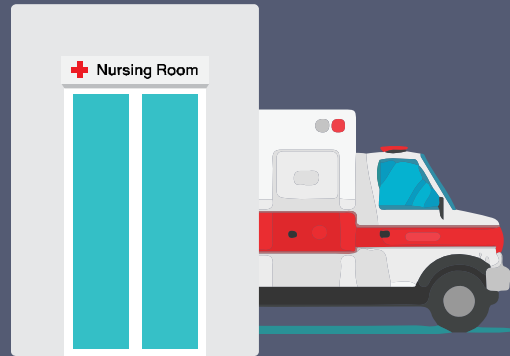
7 แผนฉุกเฉินในการจัดการในกรณีที่พบผู้มีอาการ

1



มีหน่วยพยาบาล
ที่ผ่านการอบรม
ประจำพื้นที่

2



จัดให้มีพื้นที่รองรับ
ผู้ตรวจพบอาการ
และมีมาตรการอำนวยความสะดวกในการ
พบแพทย์ต่อไป

3



จัดจำนวน เจ้าหน้าที่
เวลา-ระยะเวลา
เพียงพอในการกวดขัน

4

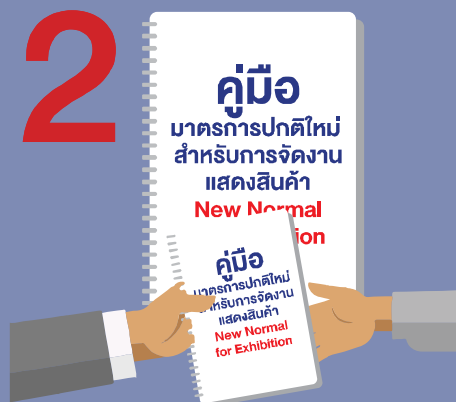


จัดให้มีจุดควบคุม
และมาตรการในการจัดการ
กรณีผู้ไม่ปฏิบัติตาม

8 การประชาสัมพันธ์



1 มีการประชุมชี้แจง/
อบรมเจ้าหน้าที่
ผู้ปฏิบัติงาน
ถึงมาตรการใหม่ล่วงหน้า



2 จัดทำคู่มือมาตรการใหม่นี้
และแจกให้ผู้ที่เกี่ยวข้อง
เพื่อนำไปปฏิบัติ



3 แจกมาตรการใหม่นี้
กับผู้เข้าชมงานก่อน
การลงทะเบียนออนไลน์
พร้อมข้อความยืนยัน
การตอบรับกลับมา
ยังผู้จัด



4 มีประกาศแจ้งมาตรการ
ทั้งหมดที่งาน
ณ จุดทางเข้า/ลงทะเบียน
สำหรับผู้เข้าชมงานทั่วไป
และบริเวณทางเข้า
ที่กำหนดสำหรับเจ้าหน้าที่

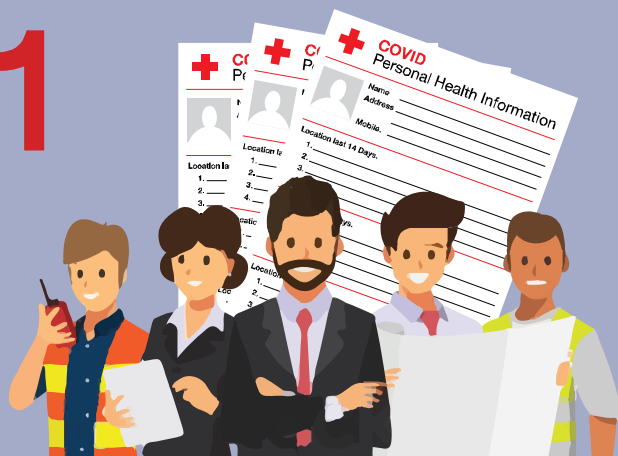


5 มีการประกาศย้ำเตือน
มาตรการต่าง ๆ
กับผู้เข้าชมงาน
อย่างสม่ำเสมอ
(เช่น การเว้นระยะห่าง
การสวมหน้ากากเป็นต้น)

9

การเก็บบันทึกข้อมูลสุขภาพ

1



มีการทำแบบสำรวจและจัดเก็บ
ข้อมูลสุขภาพของผู้เข้าปฏิบัติงาน
14 วัน ก่อนปฏิบัติงาน เพื่อให้สามารถ
สืบค้นข้อมูลย้อนกลับได้สำหรับ
บุคลากรที่เข้าปฏิบัติในงาน
(Organizers / Venues /
Logistics / Service Providers /
Temp. Staffs / Workers

2



ข้อมูลของงาน จะต้องเก็บรักษา
ไว้เป็นเวลา 1 เดือน นับจาก
วันสุดท้ายของการจัดงาน

3



กำหนดให้มีผู้ประสานงานหลัก
ด้านสาธารณสุข ในกรณีที่จะต้อง
มีการสอบสวนโรค จากบริษัทผู้จัดงาน
ในแต่ละงาน 1 ท่าน
(อาจเป็นผู้จัดการโครงการ) และ
จากสถานที่จัดงาน อีก 1 ท่าน

หน่วยงานรับผิดชอบกำกับ ติดตามผลการดำเนินงานตามมาตรการ

1.1 ส่วนกลาง

ประกอบด้วย ศบค. สสปน. หอการค้าไทย และ สร. ร่วมจัดทำและเผยแพร่คู่มือและ
เกณฑ์การปฏิบัติตาม ความเหมาะสมกับพื้นที่และประเภทของกิจการ

1.2 ระดับจังหวัด

ประกอบด้วย ศปก.จังหวัด และกทม. คณะกรรมการโรคติดต่อจังหวัด/กทม. สสจ. อปท.
หอการค้า จังหวัด

1.3 ระดับอำเภอและตำบล

ประกอบด้วย ศปก.อำเภอ/เขต ศปก.ตำบล ศปก.เทศบาลนคร ศปก.เทศบาลเมือง และ
ศปก. เมืองพัทยา ศปก.ตำบล และอปท. โดยมีหน้าที่ตรวจกำกับดูแลร่วมกับ สสอ. อปท.
กำนัน ผู้ใหญ่บ้าน อสม. รวมทั้งให้ ศปม. จัดกำลังสายตรวจร่วม ตำรวจ ทหาร และหน่วยงาน
ที่เกี่ยวข้อง เพื่อตรวจการประกอบการ หรือการจัดกิจกรรมให้เป็นไปตามมาตรการที่กำหนด

1.4 สมาคมการแสดงสินค้า (ไทย)

สำนักงานส่งเสริมการจัดประชุมและนิทรรศการ (สสปน.)
สมาคมธุรกิจสร้างสรรค์ การจัดงาน
สมาคมส่งเสริมการประชุมนานาชาติ (ไทย)

THANK YOU

